

国寿安保稳和 6 个月持有期  
混合型证券投资基金  
2022 年第 4 季度报告

2022 年 12 月 31 日

基金管理人：国寿安保基金管理有限公司

基金托管人：中信银行股份有限公司

报告送出日期：2023 年 1 月 20 日

## § 1 重要提示

基金管理人的董事会及董事保证本报告所载资料不存在虚假记载、误导性陈述或重大遗漏，并对其内容的真实性、准确性和完整性承担个别及连带责任。

基金托管人中信银行股份有限公司根据本基金合同规定，于2023年01月19日复核了本报告中的财务指标、净值表现和投资组合报告等内容，保证复核内容不存在虚假记载、误导性陈述或者重大遗漏。

基金管理人承诺以诚实信用、勤勉尽责的原则管理和运用基金资产，但不保证基金一定盈利。

基金的过往业绩并不代表其未来表现。投资有风险，投资者在作出投资决策前应仔细阅读本基金的招募说明书。

本报告中财务资料未经审计。

本报告期自2022年10月01日起至12月31日止。

## § 2 基金产品概况

基金简称	国寿安保稳和6个月持有期混合	
基金主代码	010541	
基金运作方式	契约型开放式	
基金合同生效日	2020年11月24日	
报告期末基金份额总额	915,852,646.77份	
投资目标	本基金主要投资于债券等固定收益类金融工具，同时通过精选个股，在严格控制风险的前提下，力争实现基金资产的长期稳定增值。	
投资策略	本基金通过定量与定性相结合的方法分析宏观经济和证券市场发展趋势，评估市场的系统性风险和各类资产的预期收益与风险，据此合理制定和调整股票、债券等各类资产的比例，在保持总体风险水平相对稳定的基础上，力争投资组合的稳定增值。在大类资产配置上，本基金将优先考虑债券类资产的配置，剩余资产将配置于股票和现金类等大类资产上。除主要的债券及股票投资外，本基金还可通过投资衍生工具等，进一步为基金组合规避风险、增强收益。	
业绩比较基准	中债综合（全价）指数收益率*80%+沪深300指数收益率*10%+恒生指数收益率*5%+金融机构人民币活期存款利率（税后）*5%	
风险收益特征	本基金为混合型基金，其预期收益和预期风险高于货币市场基金、债券型基金，低于股票型基金。本基金将投资港股通标的股票，需承担汇率风险以及境外市场的风险。	
基金管理人	国寿安保基金管理有限公司	
基金托管人	中信银行股份有限公司	
下属分级基金的基金简称	国寿安保稳和6个月持有期混合A	国寿安保稳和6个月持有期混合C

下属分级基金的交易代码	010541	010542
报告期末下属分级基金的份额总额	727,146,417.85份	188,706,228.92份

### § 3 主要财务指标和基金净值表现

#### 3.1 主要财务指标

单位：人民币元

主要财务指标	报告期（2022年10月1日-2022年12月31日）	
	国寿安保稳和6个月持有期混合A	国寿安保稳和6个月持有期混合C
1. 本期已实现收益	-7,271,023.87	-2,103,039.32
2. 本期利润	-11,096,006.17	-3,083,581.92
3. 加权平均基金份额本期利润	-0.0143	-0.0154
4. 期末基金资产净值	748,055,025.61	192,297,134.96
5. 期末基金份额净值	1.0288	1.0190

注：本期已实现收益指基金本期利息收入、投资收益、其他收入（不含公允价值变动收益）扣除相关费用后的余额，本期利润为本期已实现收益加上本期公允价值变动收益。

上述基金业绩指标不包括持有人交易基金的各项费用，计入费用后投资人的实际收益水平要低于所列数字。

#### 3.2 基金净值表现

##### 3.2.1 基金份额净值增长率及其与同期业绩比较基准收益率的比较

国寿安保稳和6个月持有期混合A

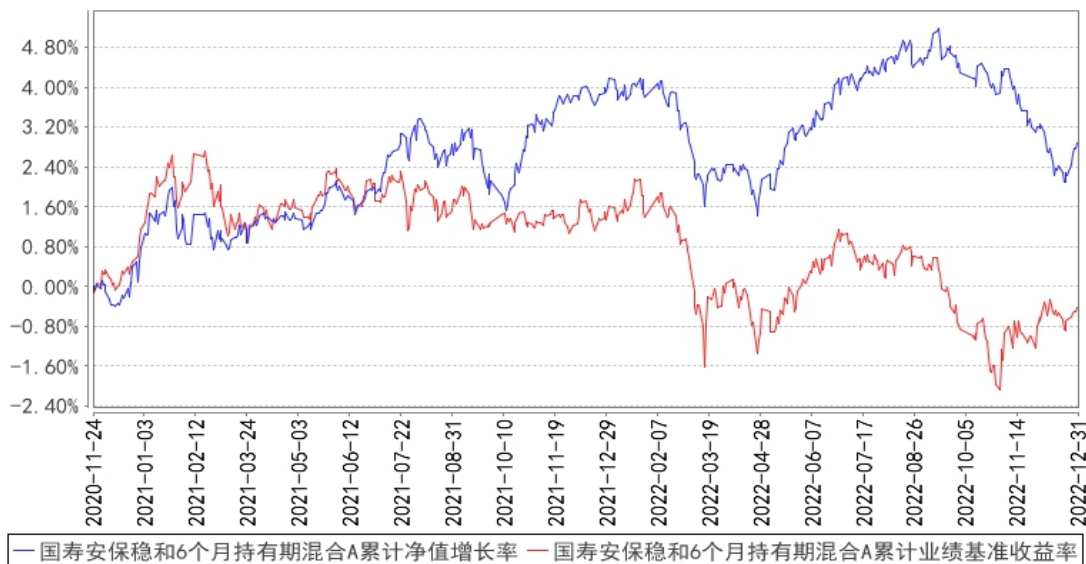
阶段	净值增长率①	净值增长率标准差②	业绩比较基准收益率③	业绩比较基准收益率标准差④	①-③	②-④
过去三个月	-1.35%	0.14%	0.44%	0.22%	-1.79%	-0.08%
过去六个月	-1.16%	0.14%	-1.47%	0.19%	0.31%	-0.05%
过去一年	-1.24%	0.15%	-2.01%	0.21%	0.77%	-0.06%
自基金合同生效起至今	2.88%	0.16%	-0.42%	0.19%	3.30%	-0.03%

国寿安保稳和6个月持有期混合C

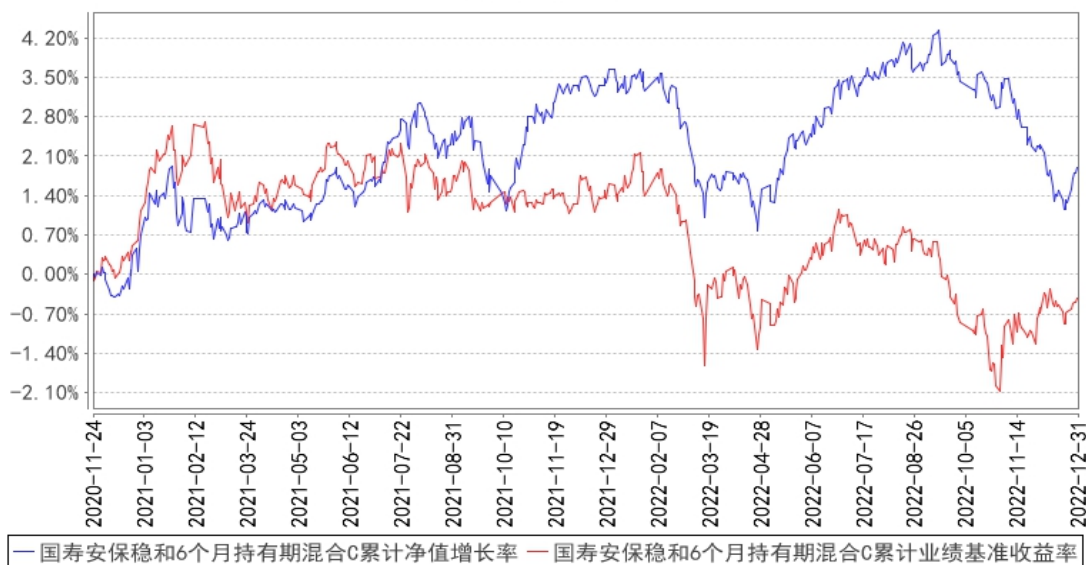
阶段	净值增长率①	净值增长率标准差②	业绩比较基准收益率③	业绩比较基准收益率标准差④	①-③	②-④
过去三个月	-1.47%	0.14%	0.44%	0.22%	-1.91%	-0.08%
过去六个月	-1.39%	0.14%	-1.47%	0.19%	0.08%	-0.05%
过去一年	-1.69%	0.15%	-2.01%	0.21%	0.32%	-0.06%
自基金合同生效起至今	1.90%	0.16%	-0.42%	0.19%	2.32%	-0.03%

### 3.2.2 自基金合同生效以来基金累计净值增长率变动及其与同期业绩比较基准收益率变动的比较

**国寿安保稳和6个月持有期混合A累计净值增长率与同期业绩比较基准收益率的历史走势对比图**



**国寿安保稳和6个月持有期混合C累计净值增长率与同期业绩比较基准收益率的历史走势对比图**



注：本基金基金合同生效日为2020年11月24日，按照本基金的基金合同规定，自基金合同生效之日起6个月内使基金的投资组合比例符合基金合同关于投资范围和投资限制的有关约定。本基金建仓期结束时各项资产配置比例符合基金合同约定。图示日期为2020年11月24日至2022年12月31日。

### 3.3 其他指标

无。

## § 4 管理人报告

### 4.1 基金经理（或基金经理小组）简介

姓名	职务	任本基金的基金经理期限		证券从业年限	说明
		任职日期	离任日期		
吴坚	本基金的基金经理	2020年11月24日	-	14年	博士研究生，美国特许金融分析师（CFA）。曾任中国建设银行云南分行副经理、中国人寿资产管理有限公司一级研究员，现任国寿安保稳惠灵活配置混合型证券投资基金、国寿安保稳诚混合型证券投资基金、国寿安保策略精选灵活配置混合型证券投资基金（LOF）、国寿安保稳泰一年定期开放混合型证券投资基金、国寿安保科技创新3年封闭运作灵活配置混合型证券投资基金、国寿安保稳和6个月持有期混合型证券投资基金、国寿安保稳安混合型证券投资基金、国寿安保稳福6个月持有期混合型证券投资基金、国寿安保盛泽三年持有期混合型证券投资基金、国寿安保低碳经济混合型证券投资基金基金经理。
黄力	本基金的基金经理	2020年11月24日	-	12年	硕士，曾任中国人寿资产管理有限公司固定收益部研究员，从事债券投资、研究、交易等工作，2013年加入国寿安保基金管理有限公司。现任国寿安保安裕纯债半年定期开放债券型发起式证券投资基金、国寿安保安盛纯债3个月定期开放债券型发起式证券投资基金、国寿安保尊耀纯债债券型证券投资基金、国寿安保稳和6个月持有期混合型证券投资基金、国寿安保中债-3-5年政策性金融债指数证券投资基金、国寿安保稳鑫一年持有期混合型证券投资基金、国寿安保稳安混合型证券投资基金、国寿安保尊庆6个月持有期债券型证券投资基金和国寿安保稳福6个月持有期混合型证券投资基金基金经理。

注：任职日期为基金合同生效日。证券从业的含义遵从行业协会《证券从业人员资格管理办法》的相关规定。

### 4.2 管理人对报告期内本基金运作合规守信情况的说明

报告期内，本基金管理人严格遵守《证券投资基金法》、《国寿安保稳和6个月持有期混合型证券投资基金基金合同》及其他相关法律法规的规定，本着诚实守信、勤勉尽责的原则管理和运作基金资产，在严格控制风险的基础上，为基金份额持有人谋

求最大利益。本报告期内，本基金运作合法合规，不存在违反基金合同和损害基金份额持有人利益的行为。

### 4.3 公平交易专项说明

#### 4.3.1 公平交易制度的执行情况

报告期内，本基金管理人严格执行了《证券投资基金管理公司公平交易制度指导意见》和公司制定的公平交易相关制度。本报告期，不存在损害投资者利益的不公平交易行为。

#### 4.3.2 异常交易行为的专项说明

报告期内，本基金未发生违法违规且对基金财产造成损失的异常交易行为；且不存在所有投资组合参与的交易所公开竞价同日反向交易成交较少的单边交易量超过该证券当日成交量的5%的情形。

### 4.4 报告期内基金的投资策略和运作分析

2022年四季度，总需求偏弱的环境下投资、消费、出口延续下行。叠加10月疫情扩散和11月防疫优化的影响，国内就业和生产经营活动预期出现了阶段性恶化。外需收缩的环境下，二十大对需求侧的重视体现了敏锐的政策定位，提出把实施扩大内需战略同深化供给侧改革有机结合起来，增强国内大循环内生动力和可靠性。三年动态清零政策后，大国居民就业、收入、消费意愿的变化缺乏历史经验可以参考，疫情后居民资产负债表恶化加剧了地产周期钝化和需求端弱势的问题。在这种情况下，宽信用的弹性变弱，社融增速受到居民贷款的明显拖累。

债券市场方面，四季度经历了防疫政策优化和地产政策放松的双重冲击，叠加理财净值化转型后负债端波动加大，理财赎回引发负反馈，债市一度暴跌。12月中旬前收益率普遍上行，信用利差从低位大幅走阔、等级利差回升，银行二级资本债收益率一度上行超过120bp。债券市场阶段性出现了几个比较明显的特征：一是利率债期限利差极度压缩；二是信用利差大幅走阔；三是等级利差显著抬升。背后除了流动性溢价的影响，也有银行表内资金对低风险资本占用品种的偏好推动。随着收益率上行至高位，叠加央行对跨年资金的呵护，12月下旬债市出现明显反弹。前期超调的品种，尤其是中短端信用债，涨幅居前。

受国内疫情发展和宏观因素影响，A股在四季度里呈现大幅波动状态，继10月大跌之后11月表现为大幅上行，12月则总体上较为平稳。四季度沪深300、上证指数

和创业板指涨幅在1.7%-2.6%之间。申万一级行业中，社会服务、计算机和传媒的涨幅均超过14%。计算机涨幅集中在10月，社会服务和传媒涨幅集中在11月，主要受益于线下消费场景恢复的预期。石油石化和煤炭的跌幅均超过5%，主要受到国际能源产品价格下跌影响。总体看，四季度A股市场呈现出极强的风格反转、板块差异和行业轮动。

投资运作方面，债券投资上，以套息策略为主，维持适度久期，择机提升组合杠杆水平，持续进行债券的期限、品种置换，做好基础配置。权益方面，鉴于国内宏观基本面发生了大的变化，本基金四季度在对持仓结构进行优化的同时逐步增加了股票仓位，主要增持了以银行为代表的大金融板块。

#### 4.5 报告期内基金的业绩表现

截至本报告期末国寿安保稳和6个月持有期混合A基金份额净值为1.0288元，本报告期基金份额净值增长率为-1.35%；截至本报告期末国寿安保稳和6个月持有期混合C基金份额净值为1.0190元，本报告期基金份额净值增长率为-1.47%；业绩比较基准收益率为0.44%。

#### 4.6 报告期内基金持有人数或基金资产净值预警说明

无。

## § 5 投资组合报告

### 5.1 报告期末基金资产组合情况

序号	项目	金额（元）	占基金总资产的比例（%）
1	权益投资	121,457,627.46	11.07
	其中：股票	121,457,627.46	11.07
2	基金投资	-	-
3	固定收益投资	954,940,453.16	87.05
	其中：债券	943,322,338.35	85.99
	资产支持证券	11,618,114.81	1.06
4	贵金属投资	-	-
5	金融衍生品投资	-	-
6	买入返售金融资产	-	-
	其中：买断式回购的买入返售金融资产	-	-
7	银行存款和结算备付金合计	20,360,036.30	1.86
8	其他资产	204,298.79	0.02
9	合计	1,096,962,415.71	100.00

注：上述表权益投资中通过港股通交易机制投资的港股金额为人民币10,523,613.87元，占

基金净资产的比例为1.12%。

## 5.2 报告期末按行业分类的股票投资组合

### 5.2.1 报告期末按行业分类的境内股票投资组合

代码	行业类别	公允价值（元）	占基金资产净值比例（%）
A	农、林、牧、渔业	-	-
B	采矿业	2,762,000.00	0.29
C	制造业	81,061,215.31	8.62
D	电力、热力、燃气及水生产和供应业	-	-
E	建筑业	-	-
F	批发和零售业	-	-
G	交通运输、仓储和邮政业	5,868,460.48	0.62
H	住宿和餐饮业	-	-
I	信息传输、软件和信息技术服务业	208,770.15	0.02
J	金融业	20,984,500.00	2.23
K	房地产业	-	-
L	租赁和商务服务业	-	-
M	科学研究和技术服务业	10,783.95	0.00
N	水利、环境和公共设施管理业	38,283.70	0.00
O	居民服务、修理和其他服务业	-	-
P	教育	-	-
Q	卫生和社会工作	-	-
R	文化、体育和娱乐业	-	-
S	综合	-	-
	合计	110,934,013.59	11.80

### 5.2.2 报告期末按行业分类的港股通投资股票投资组合

行业类别	公允价值（人民币）	占基金资产净值比例（%）
基础材料	-	-
消费者非必需品	-	-
消费者常用品	-	-
能源	-	-
金融	-	-
医疗保健	-	-
工业	-	-
信息技术	-	-
电信服务	10,523,613.87	1.12
公用事业	-	-
地产建筑业	-	-
合计	10,523,613.87	1.12

注：以上分类采用全球行业分类标准（GICS）。



## 5.3 报告期末按公允价值占基金资产净值比例大小排序的前十名股票投资明细

序号	股票代码	股票名称	数量（股）	公允价值（元）	占基金资产净值比例（%）
1	000001	平安银行	800,000	10,528,000.00	1.12
2	600276	恒瑞医药	230,000	8,861,900.00	0.94
3	002459	晶澳科技	135,000	8,112,150.00	0.86
4	603225	新凤鸣	664,400	7,228,672.00	0.77
5	688599	天合光能	110,000	7,013,600.00	0.75
6	01024	快手-W	100,000	6,346,683.35	0.67
7	600019	宝钢股份	1,000,000	5,590,000.00	0.59
8	600036	招商银行	150,000	5,589,000.00	0.59
9	601816	京沪高铁	1,000,000	4,920,000.00	0.52
10	002142	宁波银行	150,000	4,867,500.00	0.52

## 5.4 报告期末按债券品种分类的债券投资组合

序号	债券品种	公允价值（元）	占基金资产净值比例（%）
1	国家债券	19,130,267.12	2.03
2	央行票据	-	-
3	金融债券	462,233,884.93	49.16
	其中：政策性金融债	136,930,928.76	14.56
4	企业债券	173,938,541.92	18.50
5	企业短期融资券	-	-
6	中期票据	288,019,644.38	30.63
7	可转债（可交换债）	-	-
8	同业存单	-	-
9	其他	-	-
10	合计	943,322,338.35	100.32

## 5.5 报告期末按公允价值占基金资产净值比例大小排序的前五名债券投资明细

序号	债券代码	债券名称	数量（张）	公允价值（元）	占基金资产净值比例（%）
1	2128008	21 中国银行二级 01	800,000	84,255,693.15	8.96
2	2028034	20 浦发银行二级 03	800,000	82,585,635.07	8.78
3	188843	21 浙资 01	800,000	81,000,043.83	8.61
4	102000806	20 津城建 MTN003	800,000	80,930,998.36	8.61
5	2020044	20 宁波银行二级	700,000	72,144,819.18	7.67

5.6 报告期末按公允价值占基金资产净值比例大小排序的前十名资产支持证券投资  
明细

序号	证券代码	证券名称	数量（份）	公允价值（元）	占基金资产净值比例（%）
1	179047	建租 4A2	450,000	11,618,114.81	1.24

## 5.7 报告期末按公允价值占基金资产净值比例大小排序的前五名贵金属投资明细

本基金本报告期末未持有贵金属。

## 5.8 报告期末按公允价值占基金资产净值比例大小排序的前五名权证投资明细

本基金本报告期末未持有权证。

## 5.9 报告期末本基金投资的股指期货交易情况说明

本基金本报告期末未持有股指期货。

## 5.10 报告期末本基金投资的国债期货交易情况说明

### 5.10.1 本期国债期货投资政策

本报告期，本基金的国债期货投资以风险管理为原则，以套期保值为目的，并结合国债现货市场和期货市场的波动性、流动性等情况，通过多头或空头套期保值等策略进行操作，对冲投资风险。本基金国债期货交易总体风险可控，符合既定的投资政策和投资目标。

### 5.10.2 报告期末本基金投资的国债期货持仓和损益明细

代码	名称	持仓量（买/卖）	合约市值(元)	公允价值变动（元）	风险指标说明
-	-	-	-	-	-
公允价值变动总额合计（元）					-
国债期货投资本期收益（元）					805,190.93
国债期货投资本期公允价值变动（元）					-480,000.00

### 5.10.3 本期国债期货投资评价

本报告期，本基金的国债期货投资整体操作上相对谨慎，对基金的收益以及波动性控制都有一定的积极作用。后期仍将努力把握确定性较大的机会，对冲投资风险，提升基金收益。

## 5.11 投资组合报告附注

### 5.11.1 本基金投资的前十名证券的发行主体本期是否出现被监管部门立案调查，或在报告编制日前一年内受到公开谴责、处罚的情形

本基金投资的前十名证券的发行主体中，鞍山钢铁集团有限公司在报告编制日前一年内曾受到生态环境部的处罚；鞍山钢铁集团有限公司在报告编制日前一年内曾受到卫生健康委员会的处罚；宝山钢铁股份有限公司、平安银行股份有限公司、上海浦东发展银行股份有限公司、招商银行股份有限公司、中国银行股份有限公司在报告编制日前一年内曾受到地方国税局的处罚；宝山钢铁股份有限公司在报告编制日前一年内曾受到地方市场监督管理局的处罚；江苏恒瑞医药股份有限公司、上海浦东发展银

银行股份有限公司、新凤鸣集团股份有限公司、招商银行股份有限公司、中国银行股份有限公司在报告编制日前一年内曾受到中国证券监督管理委员会或其派出机构的处罚；宁波银行股份有限公司、平安银行股份有限公司、上海浦东发展银行股份有限公司、招商银行股份有限公司、中国银行股份有限公司在报告编制日前一年内曾受到中国人民银行分支行的处罚；宁波银行股份有限公司、平安银行股份有限公司、上海浦东发展银行股份有限公司、招商银行股份有限公司、中国银行股份有限公司在报告编制日前一年内曾受到中国银行保险监督管理委员会或其派出机构的处罚；平安银行股份有限公司、上海浦东发展银行股份有限公司、中国银行股份有限公司在报告编制日前一年内曾受到国家外汇管理局的处罚；平安银行股份有限公司在报告编制日前一年内曾受到综合行政执法局的处罚；上海浦东发展银行股份有限公司在报告编制日前一年内曾受到银行间市场交易商协会的处罚；招商银行股份有限公司、中国银行股份有限公司在报告编制日前一年内曾受到地方应急管理厅的处罚；招商银行股份有限公司在报告编制日前一年内曾受到监察委员会的处罚；招商银行股份有限公司在报告编制日前一年内曾受到中国人民银行的处罚；中国银行股份有限公司在报告编制日前一年内曾受到公安局的处罚。

本基金对上述主体发行的相关证券的投资决策程序符合相关法律法规及基金合同的要求。除上述主体外，本基金投资的其他前十名证券的发行主体本期没有被监管部门立案调查，或在报告编制日前一年内受到公开谴责、处罚。

#### 5.11.2 基金投资的前十名股票是否超出基金合同规定的备选股票库

基金投资的前十名股票中，没有投资超出基金合同规定备选股票库之外的股票。

#### 5.11.3 其他资产构成

序号	名称	金额（元）
1	存出保证金	193,718.99
2	应收证券清算款	9,856.04
3	应收股利	-
4	应收利息	-
5	应收申购款	723.76
6	其他应收款	-
7	待摊费用	-
8	其他	-
9	合计	204,298.79

#### 5.11.4 报告期末持有的处于转股期的可转换债券明细

本基金本报告期末未持有可转换债券。

#### 5.11.5 报告期末前十名股票中存在流通受限情况的说明

本基金本报告期末前十名股票中不存在流通受限情况。

#### 5.11.6 投资组合报告附注的其他文字描述部分

由于四舍五入的原因，分项之和与合计项之间可能存在尾差。

## § 6 开放式基金份额变动

单位：份

项目	国寿安保稳和6个月持有期混合A	国寿安保稳和6个月持有期混合C
报告期期初基金份额总额	830,582,127.94	212,684,496.68
报告期期间基金总申购份额	46,197.82	123,937.84
减：报告期期间基金总赎回份额	103,481,907.91	24,102,205.60
报告期期间基金拆分变动份额（份额减少以“-”填列）	-	-
报告期期末基金份额总额	727,146,417.85	188,706,228.92

注：报告期内基金总申购份额含红利再投资和转换入份额，基金总赎回份额含转换出份额。

## § 7 基金管理人运用固有资金投资本基金情况

### 7.1 基金管理人持有本基金份额变动情况

单位：份

项目	国寿安保稳和6个月持有期混合A	国寿安保稳和6个月持有期混合C
报告期期初管理人持有的本基金份额	999,725.25	-
报告期期间买入/申购总份额	-	-
报告期期间卖出/赎回总份额	-	-
报告期期末管理人持有的本基金份额	999,725.25	-
报告期期末持有的本基金份额占基金总份额比例（%）	0.11	-

### 7.2 基金管理人运用固有资金投资本基金交易明细

本基金管理人本报告期末运用固有资金交易本基金。

## § 8 影响投资者决策的其他重要信息

### 8.1 报告期内单一投资者持有基金份额比例达到或超过20%的情况

无。

## 8.2 影响投资者决策的其他重要信息

无。

## § 9 备查文件目录

### 9.1 备查文件目录

9.1.1 中国证监会批准国寿安保稳和6个月持有期混合型证券投资基金募集的文件

9.1.2 《国寿安保稳和6个月持有期混合型证券投资基金基金合同》

9.1.3 《国寿安保稳和6个月持有期混合型证券投资基金托管协议》

9.1.4 基金管理人业务资格批件、营业执照

9.1.5 报告期内国寿安保稳和6个月持有期混合型证券投资基金在指定媒体上披露的各项公告

9.1.6 中国证监会要求的其他文件

### 9.2 存放地点

国寿安保基金管理有限公司, 地址:北京市西城区金融大街28号院盈泰商务中心2号楼11层

### 9.3 查阅方式

9.3.1 营业时间内到本公司免费查阅

9.3.2 登录本公司网站查阅基金产品相关信息: [www.gsfunds.com.cn](http://www.gsfunds.com.cn)

9.3.3 拨打本公司客户服务电话垂询: 4009-258-258

国寿安保基金管理有限公司

2023年1月20日